

# Vraagspecificatie - Eisen

## Deel 1d Scopeomschrijving

Renovatie VV-zaal en Carrousel 2-4  
Kantoorgebouw Hoogheemraadschap van  
Schieland en de Krimpenerwaard te Rotterdam



## Wijzigingenlijst

Versie	Datum	Omschrijving	Gecontroleerd	Goedgekeurd
1.0	15-05-2026	Concept ter goedkeuring		
2.0	08-06-2026	Wijzigingen gebruikerseisen		
3.0	15-06-2026	Commentaren goedkeuring verwerkt		
4.0	22-06-2026	Eindredactie		

### Document Status:

**Definitief**

Datum: 22-06-2026

**Sweco Nederland B.V.**

**Projectnaam**

**Projectnummer**

**Opdrachtgever**

**Auteurs**

**Datum**

**Versie**

**Document referentie**

Reg. No. 30129769

HHSK Maasboulevard Rotterdam

51036492

Hoogheemraadschap van  
Schieland en de Krimpenerwaard

Piet van 't Hof; Rogier Koops;  
Jeroen Back

22-06-2026

4.0

Vraagspecificatie Eisen deel 1d\_Scope omschrijving v4.0.docx

**Gecontroleerd**

Karel Zwart

**Goedgekeurd**

Harm van den Oever

# Inhoudsopgave

1	Scopeomschrijving .....	5
2	Doel en aard van de opdracht .....	6
3	Uitgangspunten ontwerp en realisatie .....	6
4	Scope van de werkzaamheden .....	6
5	VV-zaal en Regieruimte .....	7
5.1	Bouwkundig - sloopwerkzaamheden .....	7
5.2	Meubilair - sloopwerkzaamheden .....	8
5.3	Klimaatinstallaties - sloopwerkzaamheden .....	9
5.4	Elektra installaties - sloopwerkzaamheden .....	9
5.5	Bouwkundig – leveringen en werkzaamheden .....	10
5.6	Meubilair – leveringen en werkzaamheden .....	10
5.7	Klimaatinstallaties – leveringen en werkzaamheden .....	11
5.8	Elektra installaties – leveringen en werkzaamheden .....	12
5.9	AV-installaties.....	13
6	Fundament kamers 1.1 en 1.2 .....	15
6.1	Sloopwerkzaamheden.....	15
6.2	Leveringen en werkzaamheden .....	15
7	Carrousel 2e verdieping .....	17
7.1	Bouwkundig - sloopwerkzaamheden .....	18
7.2	Meubilair - sloopwerkzaamheden .....	18
7.3	Klimaatinstallaties - sloopwerkzaamheden .....	18
7.4	Elektra installaties - sloopwerkzaamheden .....	18
7.5	Bouwkundig – leveringen en werkzaamheden .....	19
7.6	Meubilair – leveringen en werkzaamheden .....	19
7.7	Klimaatinstallaties – leveringen en werkzaamheden .....	19
7.8	Elektra installaties – leveringen en werkzaamheden .....	20
8	Carrousel 3e verdieping .....	21
8.1	Bouwkundig - Sloopwerkzaamheden.....	22
8.2	Meubilair - sloopwerkzaamheden .....	22
8.3	Klimaatinstallaties - sloopwerkzaamheden .....	22
8.4	Elektra installaties - sloopwerkzaamheden.....	22
8.5	Bouwkundig – leveringen en werkzaamheden .....	22
8.6	Meubilair – leveringen en werkzaamheden .....	22
8.7	Klimaatinstallaties – leveringen en werkzaamheden .....	23
8.8	Elektra installaties – leveringen en werkzaamheden .....	23
9	Carrousel 4e verdieping .....	24
9.1	Sloopwerkzaamheden.....	25
9.2	Leveringen en werkzaamheden .....	25



# 1 Scopeomschrijving

De Opdracht betreft het integraal ontwerpen en realiseren van de renovatie van de VV-zaal, regieruimte en de kantoorverdiepingen (Carrousel 2 t/m 4) in het gebouw van het Hoogheemraadschap van Schieland en de Krimpenerwaard te Rotterdam.

De in deze scopeomschrijving opgenomen beschrijving van ruimten, functies en werkzaamheden geeft een concrete uitwerking van de beoogde situatie en het ambitieniveau van de Opdrachtgever. Deze beschrijving dient door de Opdrachtnemer te worden betrokken bij het ontwerp en de realisatie, en vormt – in samenhang met het TPvE en SO – een belangrijk uitgangspunt voor de invulling van de Opdracht.

De in deze scopeomschrijving beschreven werkzaamheden, indelingen en voorzieningen worden beschouwd als door de Opdrachtgever beoogde oplossingen en referenties voor het te realiseren eindresultaat. De Opdrachtnemer is verantwoordelijk voor het uitwerken van een integraal ontwerp en uitvoering waarmee minimaal een gelijkwaardig of beter resultaat wordt bereikt dat voldoet aan alle gestelde eisen.

De beschrijving van werkzaamheden en voorzieningen is niet limitatief. Alle werkzaamheden, leveringen en voorzieningen die noodzakelijk zijn om te komen tot een volledig functionerend, veilig, duurzaam en bedrijfsvaardig werk, maken onderdeel uit van de Opdracht, ook indien deze niet expliciet zijn benoemd.

De Opdrachtnemer is verantwoordelijk voor:

- het integraal ontwerpen (DO en UO) van alle bouwkundige en installatietechnische onderdelen;
- de onderlinge afstemming en coördinatie tussen disciplines;
- de realiseerbaarheid, uitvoerbaarheid en onderhoudbaarheid van de gekozen oplossingen;
- het aantoonbaar voldoen aan de gestelde eisen en uitgangspunten.

De Vraagspecificatie, waaronder het Technisch Programma van Eisen (TPvE), vormt het toetsingskader voor ontwerp, uitvoering en oplevering. De in deze scopeomschrijving opgenomen beschrijvingen dienen steeds in samenhang met deze eisen te worden gelezen. In geval van tegenstrijdigheid geldt de contractueel vastgelegde rangorde.

De Opdrachtgever hecht er waarde aan dat de in deze scopeomschrijving beschreven ruimtelijke en functionele opzet herkenbaar wordt gerealiseerd. Afwijkingen van de in deze scopeomschrijving beschreven oplossingen zijn uitsluitend toegestaan indien de Opdrachtnemer aantoont dat:

- wordt voldaan aan alle eisen en uitgangspunten;
- geen afbreuk wordt gedaan aan functionaliteit, kwaliteit en representativiteit;
- de samenhang met bestaande bouwdelen en installaties behouden blijft of wordt verbeterd.

Aan deze scopeomschrijving kunnen geen afzonderlijke rechten worden ontleend die afwijken van of aanvullend zijn op de verplichtingen zoals voortvloeiend uit de Contractdocumenten als geheel.

## 2 Doel en aard van de opdracht

De opdracht omvat het integraal ontwerpen, realiseren en bedrijfsvaardig opleveren van:

- de herinrichting en modernisering van de VV zaal en regieruimte
- de renovatie van de kantoorverdiepingen Carrousel 2 t/m 4
- aanpassing en vernieuwing van de bijbehorende installaties

De opdrachtnemer is verantwoordelijk voor:

- het opstellen van het DO en UO
- de integrale coördinatie van alle disciplines
- de uitvoering en oplevering

Het eindresultaat dient te voldoen aan:

- het Technisch Programma van Eisen (TPvE) en bijlagen
- de functionele en ruimtelijke uitgangspunten uit deze scopeomschrijving
- geldende wet- en regelgeving

## 3 Uitgangspunten ontwerp en realisatie

De opdrachtnemer dient:

- een integraal ontwerp te leveren (bouwkundig + installaties)
- aan te tonen dat het ontwerp voldoet aan alle eisen
- oplossingen te kiezen die:
  - maakbaar zijn
  - onderhoudbaar zijn
  - toekomstbestendig zijn
  - duurzaam zijn

Daarnaast geldt:

- een open oplossingsruimte voor de opdrachtnemer
- de middelenkeuze is vrij, mits voldaan wordt aan de eisen

## 4 Scope van de werkzaamheden

De werkzaamheden omvatten:

- herinrichting van ruimten
- vervanging en aanpassing van installaties
- integratie met bestaande gebouwsystemen
- oplevering inclusief testen, inregelen en documentatie

De bestaande indeling en installaties mogen worden aangepast of verwijderd voor zover noodzakelijk om aan de eisen te voldoen, zonder afbreuk te doen aan de functionaliteit en kwaliteit ervan voor de bouwdelen die buiten de scope van de opdracht vallen.

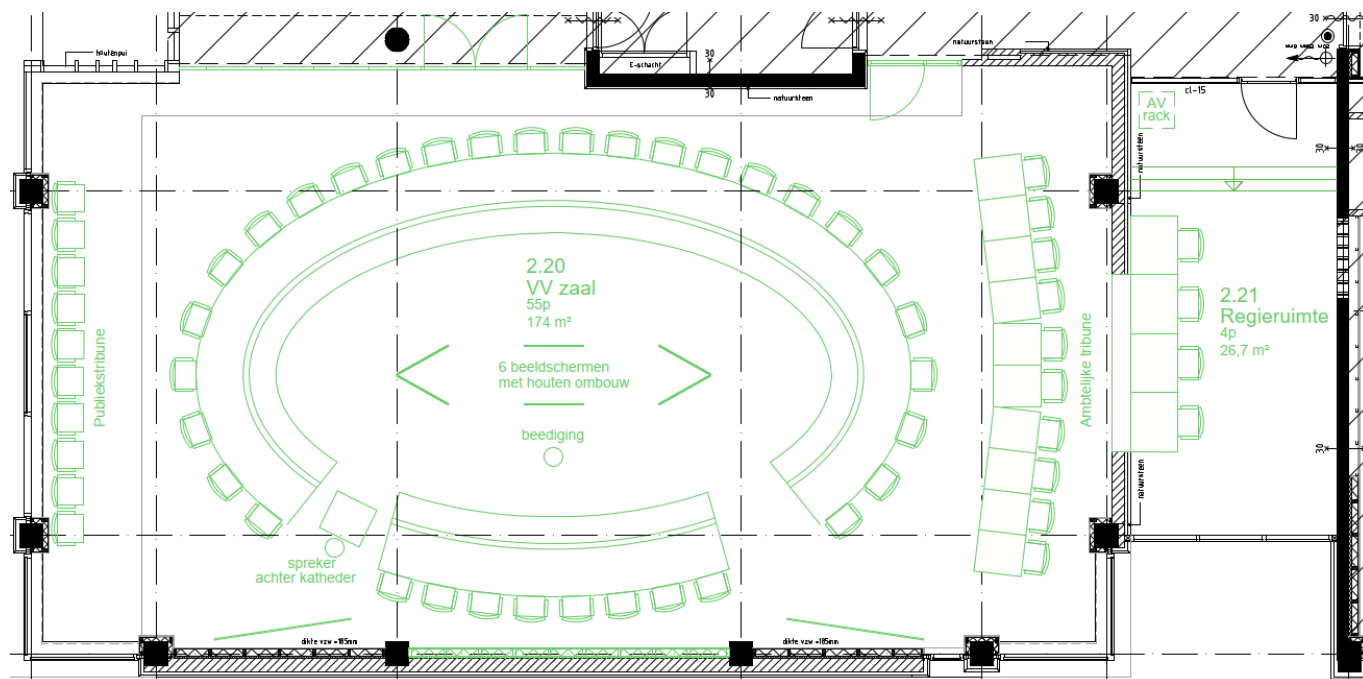
De hierna beschreven oplossingen, aantallen en uitvoeringswijzen gelden als referentie voor het beoogde resultaat. Afwijkingen zijn toegestaan mits minimaal gelijkwaardige prestaties, functionaliteit en kwaliteit worden aangetoond.

De Opdrachtnemer dient de bestaande installaties, systemen en aansluitpunten te verifiëren op geschiktheid, capaciteit en compatibiliteit voor de beoogde toepassing. Eventuele benodigde aanpassingen maken onderdeel uit van de Opdracht.

## 5 VV-zaal en Regieruimte

### Algemeen:

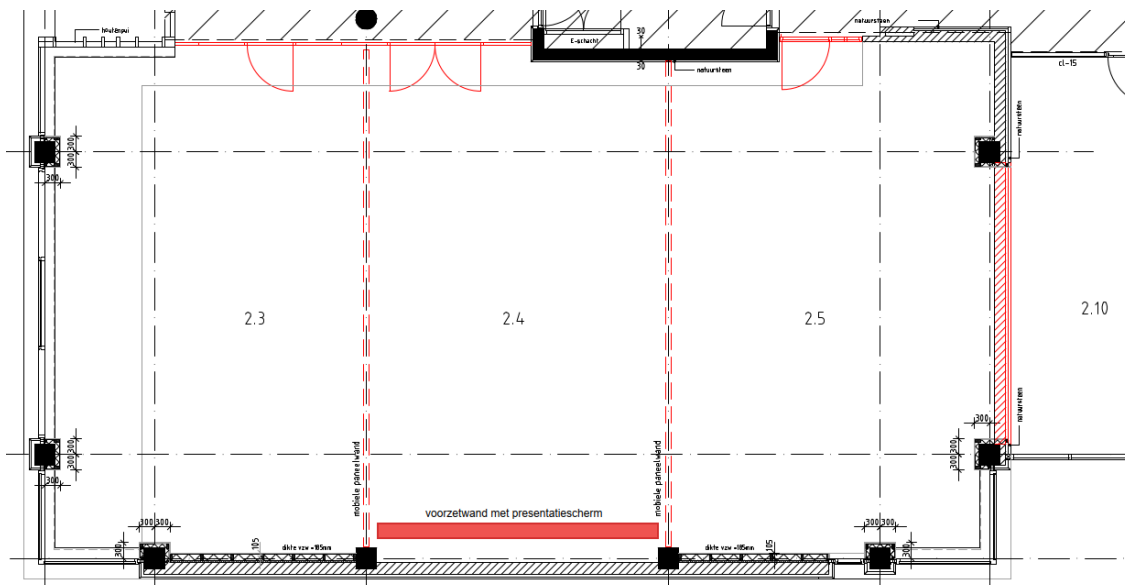
- De huidige flexibel indeelbare Laurenszaal, Pieterzaal en Victorzaal worden samengevoegd tot een representatieve zaal met een vaste opstelling voor de Verenigde Vergadering (VV-zaal).
- De naastgelegen brainstormruimte wordt omgevormd tot een regieruimte voor de VV-zaal. Deze ruimte wordt voorzien van een open observatievenster met de VV-zaal.



VV-zaal en regieruimte - voorontwerp

### 5.1 Bouwkundig - sloopwerkzaamheden

- Demonteren, verwijderen en duurzaam afvoeren/verwerken van de glaswanden en glasdeuren tussen de VV-zaal en de entreeruimten.
- Demonteren, verwijderen en duurzaam afvoeren/verwerken van de flexibele wanden tussen de drie zalen.
- Demonteren, verwijderen en duurzaam afvoeren/verwerken van de voorzetwand met het presentatiescherm uit middelste zaal.
- Maken van een wandopening met behoud van borstwering (normaliter 1 m hoog) en bovenregel in de niet-dragende wand tussen de VV-zaal en de nieuwe Regieruimte (geschatte afmetingen van de wandopening circa 2,4 m breed x 1,5 m hoog).
- Demonteren, verwijderen en duurzaam afvoeren/verwerken van het plafond in de VV-zaal, inclusief de constructies van de te verwijderen wanden.
- Verwijderen en duurzaam afvoeren/verwerken van de vloerbedekking van de VV-zaal en het schoon afwerken van de vloer. De natuurstenen delen van de vloer blijven behouden.
- Leeg en schoon maken van de VV-zaal en Regieruimte t.b.v. de werkzaamheden en nieuwe inrichting.



VV-zaal met rood gemarkeerd de te verwijderen delen (51036492-SWE-ZZ-ZZ-DR-AR-50101-50102)

## 5.2 Meubilair - sloopwerkzaamheden

- Verwijderen, markeren en opslaan van alle losse meubilair en (wand)decoraties.

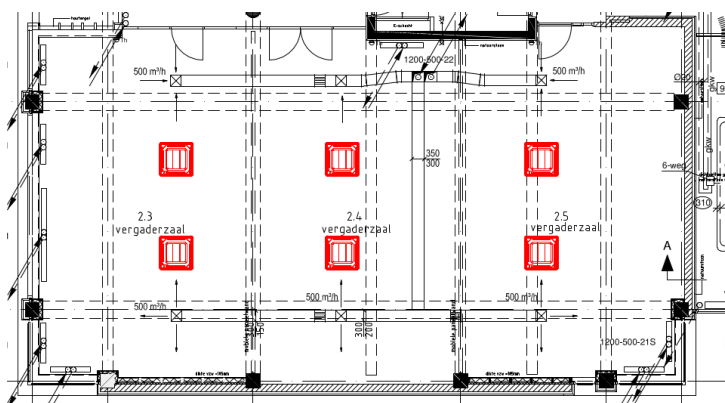


VV-zaal met AV-systemen en meubilair

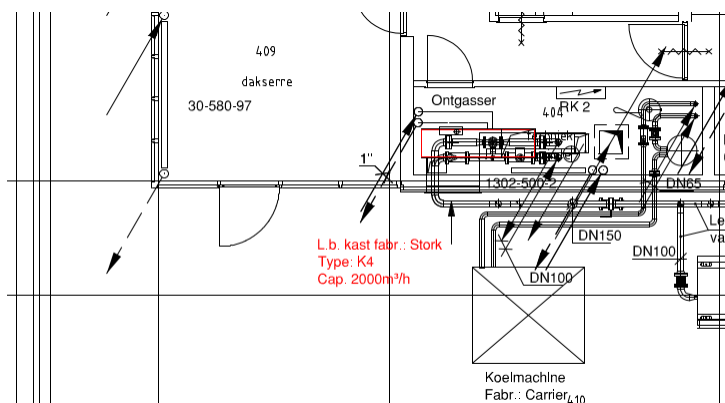


### 5.3 Klimaatinstallaties - sloopwerkzaamheden

- Demonteren, verwijderen en duurzaam afvoeren/verwerken van de bestaande 6 airco-units, inclusief alle bijbehorende voorzieningen, leidingen, buitenunits, constructies en aansluitingen.
- Demonteren, verwijderen en duurzaam afvoeren/verwerken van de ventilatieroosters, inclusief aansluitingen op de primaire luchtkanalen.
- Demonteren, verwijderen en duurzaam afvoeren/verwerken van de luchtbehandelingskast (inclusief alle bijbehorende voorzieningen) van de VV-zaal, opgesteld in de dakopbouw Fundament (ruimte 404). De primaire luchtkanalen tussen de dakopbouw en de VV-zaal blijven gehandhaafd, maar moeten wel inwendig worden gereinigd. Voorafgaand aan de sloopwerkzaamheden in deze ruimte en van deze installatie dient de asbestscope te worden onderzocht.



VV-zaal met airco-units en ventilatieroosters



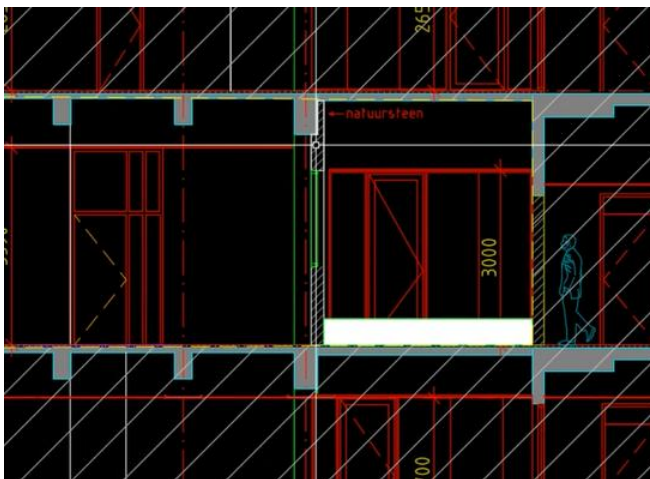
Ruimte 404 (dakopbouw) met luchtbehandeling VV-zaal

### 5.4 Elektra installaties - sloopwerkzaamheden

- Verwijderen, markeren en opslaan van de losse bekabeling over de vloer van de VV-zaal.
- Demonteren van de elektra- en data aansluitingen uit de te verwijderen voorzetwand.
- Demonteren, markeren en opslaan van de verlichtingsarmaturen en toebehoren uit de plafonds, inclusief alle voor hergebruik bestemde constructies, aansluitmaterialen en kabels.
- Demonteren, markeren en opslaan van de elektra-, beveiligings-, data- en AV-voorzieningen welke voor hergebruik bestemd zijn en (tijdelijk) voor de verbouwwerkzaamheden moeten worden verwijderd.
- Loshalen en verwijderen van de AV/ICT-serverkast uit de VV-zaal. Deze serverkast moet worden herplaatst in de Regieruimte.

## 5.5 Bouwkundig – leveringen en werkzaamheden

- Ontwerpen en realiseren van een nieuwe akoestische glaswanden en deuren tussen de VV-zaal en de entree ruimten.
- Vakkundig, functioneel en in overeenstemming met de architectuur van de zaal afwerken van de wandopening tussen de VV-zaal en de regieruimte.
- Ontwerpen en realiseren van een nieuw representatief en geschikt plafond voor de VV-zaal (aantoonbaar passend bij het ontwerp en afgestemd met Opdrachtgever).
- Infrezen en afwerken van de vloer van de VV-zaal voor het aanbrengen van het benodigde vloergootsysteem voor de elektra- en databekabeling.
- Ontwerpen en realiseren van een nieuwe representatieve en geschikte vloerbedekking en wandafwerking voor de VV-zaal (aantoonbaar passend bij het ontwerp en afgestemd met Opdrachtgever).
- Ontwerpen en realiseren van een (gedeeltelijk) verhoogde vloer met vloerafwerking in de Regieruimte om voldoende zicht en overzicht op de VV-zaal te hebben vanuit de regieruimte.
- Realiseren van alle benodigde bouwkundige voorzieningen voor de installaties (aanbrengen van constructies en bevestigingsvoorzieningen, maken en afdichten van doorvoeringen en springen, enz.).



*Voorstel observatievenster en verhoogde vloer Regieruimte*

## 5.6 Meubilair – leveringen en werkzaamheden

- Ontwerpen en realiseren van een nieuwe vaste meubelopstelling in hoogwaardige uitvoering en met een representatieve uitstraling voor de VV-zaal (afgestemd met Opdrachtgever). De opstelling bestaat uit een bestuurstafel (26 + 8 vergaderplaatsen), een informele zitting, een ambtelijke tribune (circa 10 compacte werkplekken), een publiektribune (circa 10 zitplaatsen), een kathedraal en videomeubel(s) binnen de vergadercirkel. De videomeubels met presentatieschermen worden zodanig te worden ontworpen en gepositioneerd dat vanaf alle zitplaatsen aan de grote vergadertafel een onbelemmerd en comfortabel is op de getoonde informatie.
- Ontwerpen en realiseren van een nieuwe meubelopstelling in een functionele uitvoering voor de Regieruimte met 3 werkplekken en 1 secretariatswerkplek, inclusief opbergkamer en de benodigde functionele voorzieningen voor opstelling van bedienconsole e.d.
- De afwerking en kleurstelling van de regieruimte voorkomen verstoring in de VV-zaal.



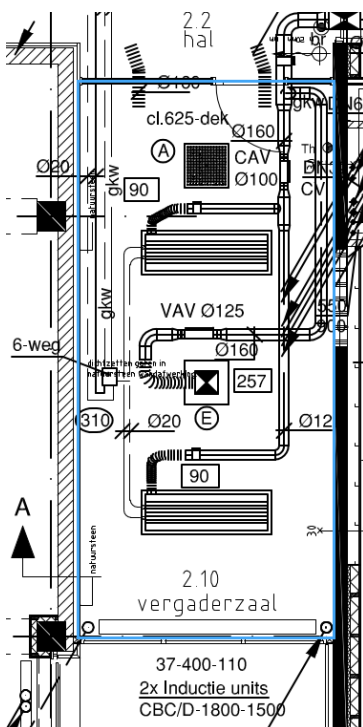
*Impressie van een representatieve raadzaal (gemeente Leidschendam-Voorburg)*

## 5.7 Klimaatinstallaties – leveringen en werkzaamheden

- Ontwerpen en realiseren van een nieuwe luchtbehandelingsinstallatie voor de VV-zaal. De nieuwe luchtbehandelingsinstallatie kan in de dakopbouw, ruimte 404 worden gemonteerd en vanaf daar worden aangesloten op de centrale verwarmingsinstallatie en de luchtkanalen naar en van de VV-zaal.
- Ontwerpen en realiseren van een nieuwe koelinstallatie voor de VV-zaal. De nieuwe koelinstallatie bestaat uit plafondunits (ventilatorconvectoren) en plafondroosters in de VV-zaal en een koelmachine op het dak van bouwdeel Fundament. De ventilatorconvectoren aansluiten op de koel- en verwarmingsinstallaties.
- De nieuwe installaties voorzien van alle benodigde bouwkundige, werktuigbouwkundige, regeltechnische en elektrotechnische voorzieningen. De nieuwe klimaatinstallaties integreren in het bestaande Priva regelsysteem en Priva gebouwbeheersysteem.
- Het aanpassen van de bestaande klimaatinstallatie van de Regieruimte aan de nieuwe functie van de ruimte. Dit betreft het opnieuw inregelen van de installaties om te kunnen voldoen aan de klimaateisen.
- De nieuwe en gewijzigde installaties volledig testen, indien vereist keuren/certificeren, inregelen, in bedrijf stellen en bedrijfsvaardig opleveren.

## 5.8 Elektra installaties – leveringen en werkzaamheden

- Ontwerpen en realiseren van een vloergootsysteem voor de benodigde elektra- en data-aansluitingen, benodigd voor de nieuwe vaste indeling van de VV-zaal.
- Ontwerpen, aanbrengen en aansluiten van alle benodigde elektra- en databekabeling, inclusief alle contactdozen en netwerkaansluitingen in de VV-zaal en Regieruimte.
- Ontwerpen, aanbrengen en aansluiten van een nieuwe verlichtingsinstallatie in de VV-zaal. Deze installatie integraal ontwerpen met nieuwe plafond en het esthetische ontwerp van de nieuwe VV-zaal. Bestaande LED-spots mogen worden hergebruikt indien passend in het ontwerp en aantoonbaar geschikt voor de functie.
- De verlichting van de VV-zaal en Regieruimte volledig bedienbaar maken vanuit de VV-zaal via een bedientableau. Het bestaande Helvar besturingssysteem hierop aanpassen en uitbreiden.
- De zonweringsinstallatie van de VV-zaal apart bedienbaar maken via het bedientableau van de verlichting. Het bestaande Helvar besturingssysteem hierop aanpassen en uitbreiden.
- De klimaatregelininstallatie van de VV-zaal apart bedienbaar maken via het bedientableau van de verlichting. Hiervoor een datakoppeling realiseren met de Priva regelininstallatie.
- De bestaande beveiligings- en ontruimingsinstallatie indien nodig aanpassen aan de gewijzigde ruimteindeling en functies.
- Plaatsen en heraansluiten van de AV/ICT-serverkast in de Regieruimte. Waar nodig moeten aansluitkabels worden vervangen.
- De nieuwe en gewijzigde installaties volledig testen, indien vereist keuren/certificeren, inregelen, in bedrijf stellen en bedrijfsvaardig opleveren.



Links: Klimatsysteem Regieruimte 2.10

Rechts: Serverkast VV-zaal, te verplaatsen naar Regieruimte

## 5.9 AV-installaties

### Algemeen

De Opdrachtnemer is integraal verantwoordelijk voor het functioneren van de AV-installatie. Afstemming met derden, waaronder leverancier NFGD, ontslaat de Opdrachtnemer niet van deze verantwoordelijkheid.

De werking en prestaties van de AV-installatie dienen aantoonbaar te worden gevalideerd middels testen en acceptatie in aanwezigheid van de Opdrachtgever.

De Opdrachtnemer is verantwoordelijk voor het zorgvuldig demonteren, opslaan en beschermen van voor hergebruik bestemde materialen, inclusief het aantoonbaar geschikt houden voor herplaatsing.

### Werkzaamheden Opdrachtnemer

De werkzaamheden ten aanzien van de AV-installatie omvatten in ieder geval:

- Het inpassen van de bestaande AV-installatie van NFGD binnen de nieuwe ruimtelijke opzet en functionele eisen van het HHSK.
- Het integraal ontwerpen en realiseren van de AV-installatie, inclusief afstemming met NFGD.
- Het zodanig verwerken van alle bekabeling in de vaste opstelling dat een egale en representatieve uitstraling van de VV-zaal wordt gerealiseerd.
- Het voorzien in één wandcontactdoos per zitpositie aan de centrale tafel.
- Het voorzien in aansluitvoorzieningen voor sprekersposten per zitpositie aan de centrale tafel.
- Het voorzien van de ambtelijke tribune (rechterzijde, vóór de regieruimte) van één geïntegreerde wandcontactdoos per tafel.
- Het voorzien van de publiekstribune (maaszijde) van twee dubbele wandcontactdozen in de wand.
- Het realiseren van een voldoende aantal algemeen beschikbare wandcontactdozen, passend bij het gebruik van de ruimte.
- Het realiseren van een evenredig verdeelde voorziening van circa acht wandcontactdozen boven het plafond.
- Het realiseren van twee extra data-aansluitpunten boven het plafond, gevoed vanuit de MER.
- Het realiseren van de overige data-infrastructuur op basis van een site survey.
- Het realiseren van een voorziening voor de ontsluiting van bekabeling naar vrij opgestelde tafels en apparatuur, door middel van vloerpods of kanalisatie in de dekvloer.

### Aanvullende werkzaamheden AV-installatie (NFGD-gerelateerd)

- Het verplaatsen en herplaatsen van de centrale apparatuurkast naar de nieuwe regieruimte.
- Het realiseren van twee functionele bedrijfsmodi van de installatie:
  - stand A: VV-vergaderzaal;
  - stand B: Teams-vergaderzaal.
- Het optimaliseren en waar mogelijk vereenvoudigen van de bestaande AV-installatie tot een doelmatig en beheersbaar systeem.
- Het hergebruiken van bestaande apparatuur, en waar noodzakelijk aanvullen of vervangen ten behoeve van functionaliteit en gebruiksvriendelijkheid.
- Het realiseren van een aanvullende voorziening voor een regiescherm nabij de positie van de Dijkgraaf.
- Het vast integreren van sprekersposten in het meubilair.
  - Het toepassen van bedrade systemen verdient hierbij de voorkeur in verband met betrouwbaarheid en gebruiksgemak.
- Het realiseren van een regieruimte geschikt voor twee werkplekken, inclusief vaste inrichting en positionering van:
  - bediening van AV-apparatuur;
  - ondersteuning van de vergaderleiding.
- Het realiseren van afkijkvoorzieningen:
  - binnen de centrale tafelopstelling, met een goede zichtlijn voor alle aanwezigen;
  - vanaf beide tribunes.

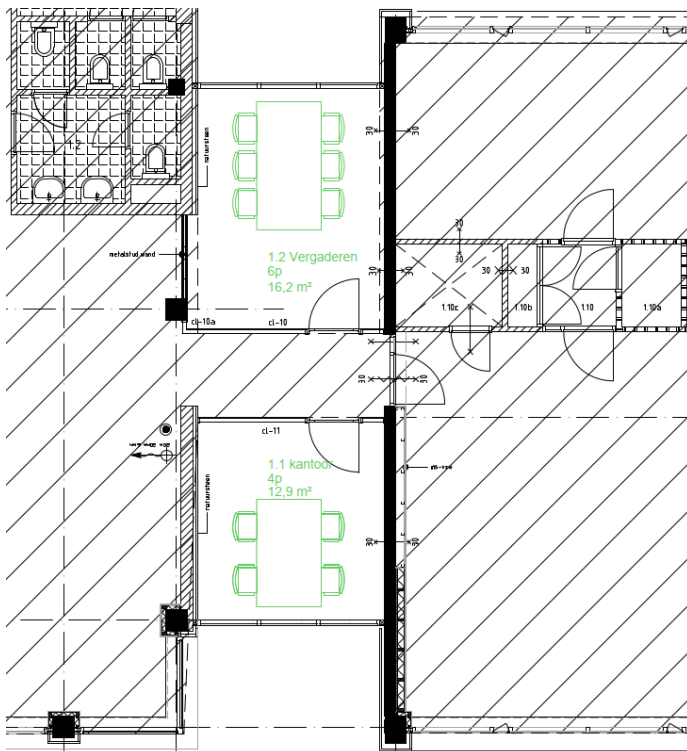
- Het realiseren van twee vaste posities voor beëdigingen en inspraak, gebruikmakend van bestaande draadloze microfoons.
- Het aanpassen van cameraposities aan de nieuwe zaalopstelling.
- Het in stand houden van de bestaande vergaderprocessen en bijbehorende systemen; programmatuur en servers vallen buiten de scope van deze Opdracht.
- Het testen, inregelen en bedrijfsvaardig opleveren van de installatie.
- Het instrueren van gebruikers ten aanzien van bediening, opstarten en uitschakelen van de installatie.



## 6 Fundament kamers 1.1 en 1.2

### Algemeen

- De huidige flexibele vergaderruimten 1.1 Rotte en 1.2 Boerengat worden gereserveerd voor de Hoogheemraden en ingericht met vaste opstellingen voor werken en overleggen. Ruimte 1.1 krijgt de functie vergaderruimte en ruimte 1.2 de functie werkruimte.
- Ruimte 1.1 inrichten als werkruimte voor 4 personen.
- Ruimte 1.2 inrichten als vergaderruimte voor 6 personen.



*Links: Nieuwe indeling ruimten Hoogheemraden*

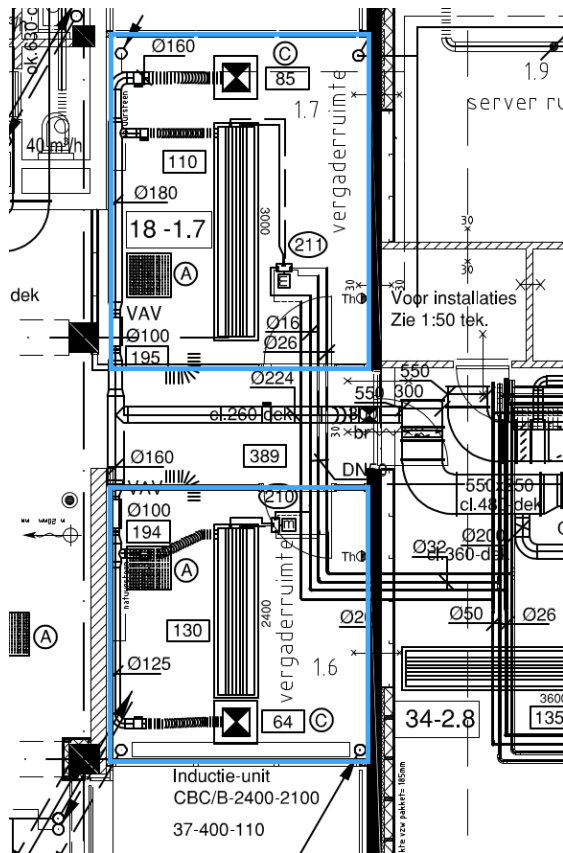
*Rechts: Opname ruimte 1.1 vanuit de gang*

### 6.1 Sloopwerkzaamheden

- Geen sloopwerkzaamheden.
- Verwijderen overmatig meubilair

### 6.2 Leveringen en werkzaamheden

- Geen bouwkundige werkzaamheden, alleen herstel en afwerking van beschadigingen.
- Opvoeren van de hoeveelheden ventilatielucht, afgestemd op langdurig comfortabel verblijf voor het aantal personen in de ruimten (6 personen in ruimte 1.1 en 4 personen in ruimte 1.2).
- Voorzien in de vereiste elektra- en ICT-aansluitingen voor de werkplekken.
- Nieuw/passend meubilair



*Links: Klimaatinstallatie bestaande vergaderruimten 1.6 (nieuw 1.1) en 1.7 (nieuw 1.2)*

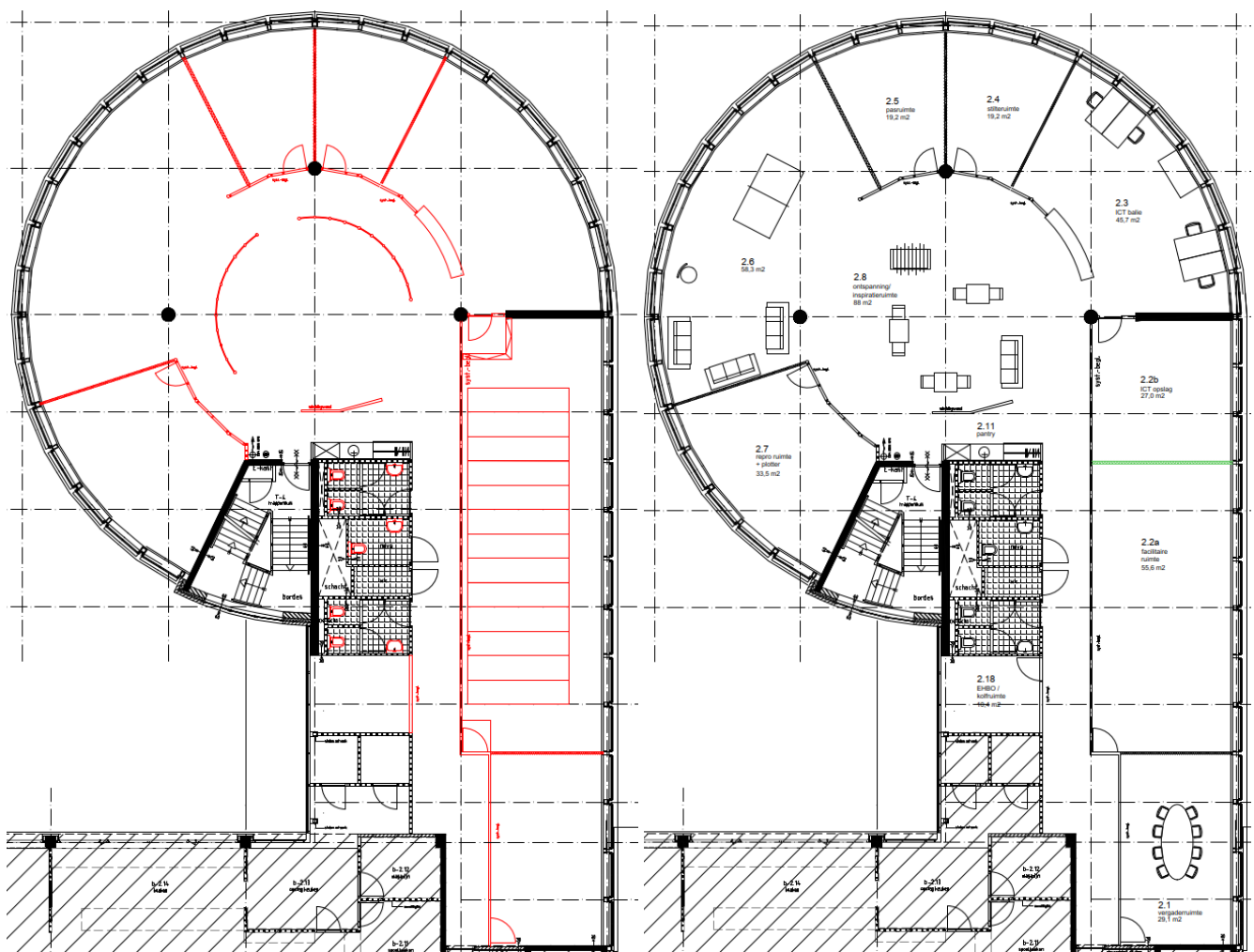
*Rechts: Boekingssysteem ruimte 1.1*



## 7 Carrousel 2e verdieping

### Algemeen:

- De kantoor- en werkruimten van de 2<sup>e</sup> verdieping van het bouwdeel Carrousel blijven voorsnag behouden zoals bestaand, inclusief pantry. Plafonds en vloerbedekking moeten worden vervangen.
- De te renoveren onderdelen moet worden uitgevoerd in dezelfde look & feel, materialisatie en kleurstelling als het reeds gerenoveerde deel, zodat een uniforme en consistente uitstraling ontstaat.
- Uit de archiefruimte moet de gehele archiefinrichting worden verwijderd. Deze ruimte moet geschikt worden gesplitst in 2 functionele ruimten.
- De toiletruimten blijven voorsnag behouden zoals bestaand.
- Alle technische installaties moeten worden vervangen, aangepast c.q. uitgebreid.



Carrousel 2<sup>e</sup> verdieping bestaand/sloop (links) en nieuwe indeling (rechts)

## 7.1 Bouwkundig - sloopwerkzaamheden

- Demonteren, verwijderen en duurzaam afvoeren van het plafond in kantoorruimten.
- Verwijderen en duurzaam afvoeren van de vloerbedekking van de kantoorruimten en het schoon afwerken van de vloer.
- Leeg en schoon maken van de 2<sup>e</sup> verdieping Carrousel t.b.v. de werkzaamheden en nieuwe inrichting.

## 7.2 Meubilair - sloopwerkzaamheden

- Verwijderen, markeren en opslaan van alle losse meubilair en (wand)decoraties.

## 7.3 Klimaatinstallaties - sloopwerkzaamheden

- Demonteren, verwijderen en duurzaam afvoeren van de klimaatinstallaties boven en in de plafonds in de kantoorruimten. De hoofdkanalen van de luchtbehandelingsinstallatie op de verdieping moeten behouden blijven voor het aansluiten van de nieuwe installaties.
- Demonteren, verwijderen en duurzaam afvoeren van de klimaatregelininstallaties in de kantoorruimten.
- Demonteren, verwijderen en duurzaam afvoeren van de brandslanghaspels en -kasten.
- Demonteren, verwijderen en duurzaam afvoeren van de sanitaire toestellen uit de toiletgroepen, MIVA toiletten, werkkasten en pantry's.

## 7.4 Elektra installaties - sloopwerkzaamheden

- Demonteren, verwijderen en duurzaam afvoeren van de elektrotechnische installatie, inclusief onderverdeelinrichting en afgaande leidingen, databekabeling, verlichtingsarmaturen, sensoren e.d.. Materialen die voor hergebruik geschikt zijn markeren en opslaan.

## 7.5 Bouwkundig – leveringen en werkzaamheden

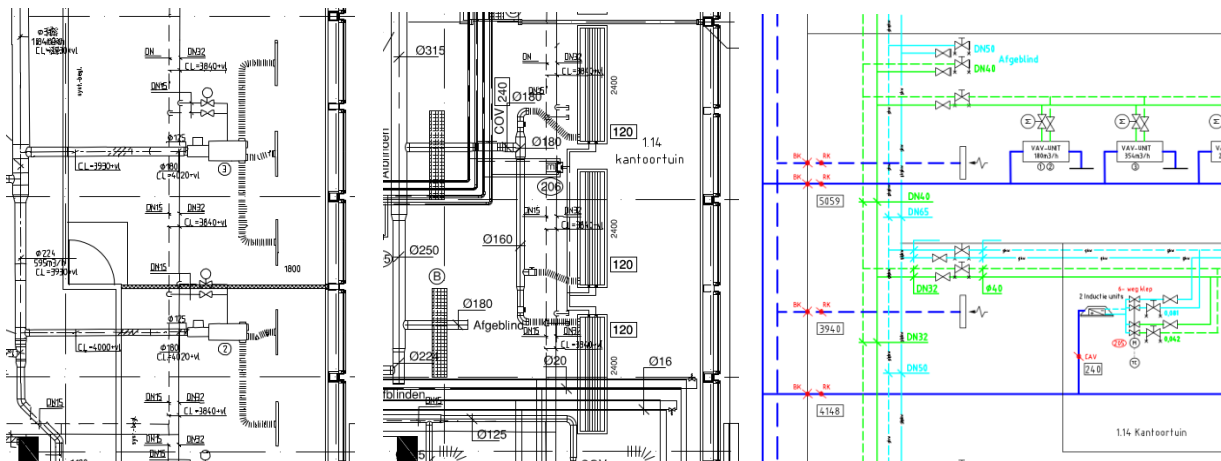
- Ontwerpen en realiseren van de bouwkundige voorzieningen voor nieuwe plafonds, extra wand archiefruimte, vloerbedekking enz.
- Ontwerpen en reliseren van de volgende ruimten, inclusief inrichting en voorzieningen:
  - IT-opslag (op huidige archieflocatie);
  - Facilitaire ruimte (op huidige archieflocatie);

## 7.6 Meubilair – leveringen en werkzaamheden

- Beoordeling en maximaal hergebruik van bestaand meubilair.

## 7.7 Klimaatinstallaties – leveringen en werkzaamheden

- Ontwerpen en realiseren van een klimaatsysteem voor de nieuwe ruimten en zones met alle bijbehorende voorzieningen. Het klimaatsysteem vergelijkbaar uitvoeren zoals op de begane grond en 1<sup>e</sup> etage. De centrale installaties voor luchtbehandeling, verwarming, koeling en regeling zijn hier al op voorbereid.
- Ontwerpen en realiseren een nieuwe klimaatregelinstallatie voor de nieuwe ruimten en zones, voorzien van gecombineerde bediening voor klimaat, verlichting en zonwering. Het regelsysteem moet worden geïntegreerd met het Priva regelsysteem van de centrale installaties en met het Priva gebouwbeheersysteem. De ruimtes moeten individueel regelbaar zijn. De ruimten met flexibele bezetting moeten regelbaar zijn op aanwezigheid, temperatuur en luchtkwaliteit.
- De nieuwe en gewijzigde installaties volledig testen, indien vereist keuren/certificeren, inregelen, in bedrijf stellen en bedrijfsvaardig opleveren.



Vergelijk bestaande klimaatinstallaties 2<sup>e</sup> verdieping (links) en 1<sup>e</sup> verdieping (midden)

De afbeelding recht toont de verschillen in het principeschema, inclusief de centrale aansluitingen

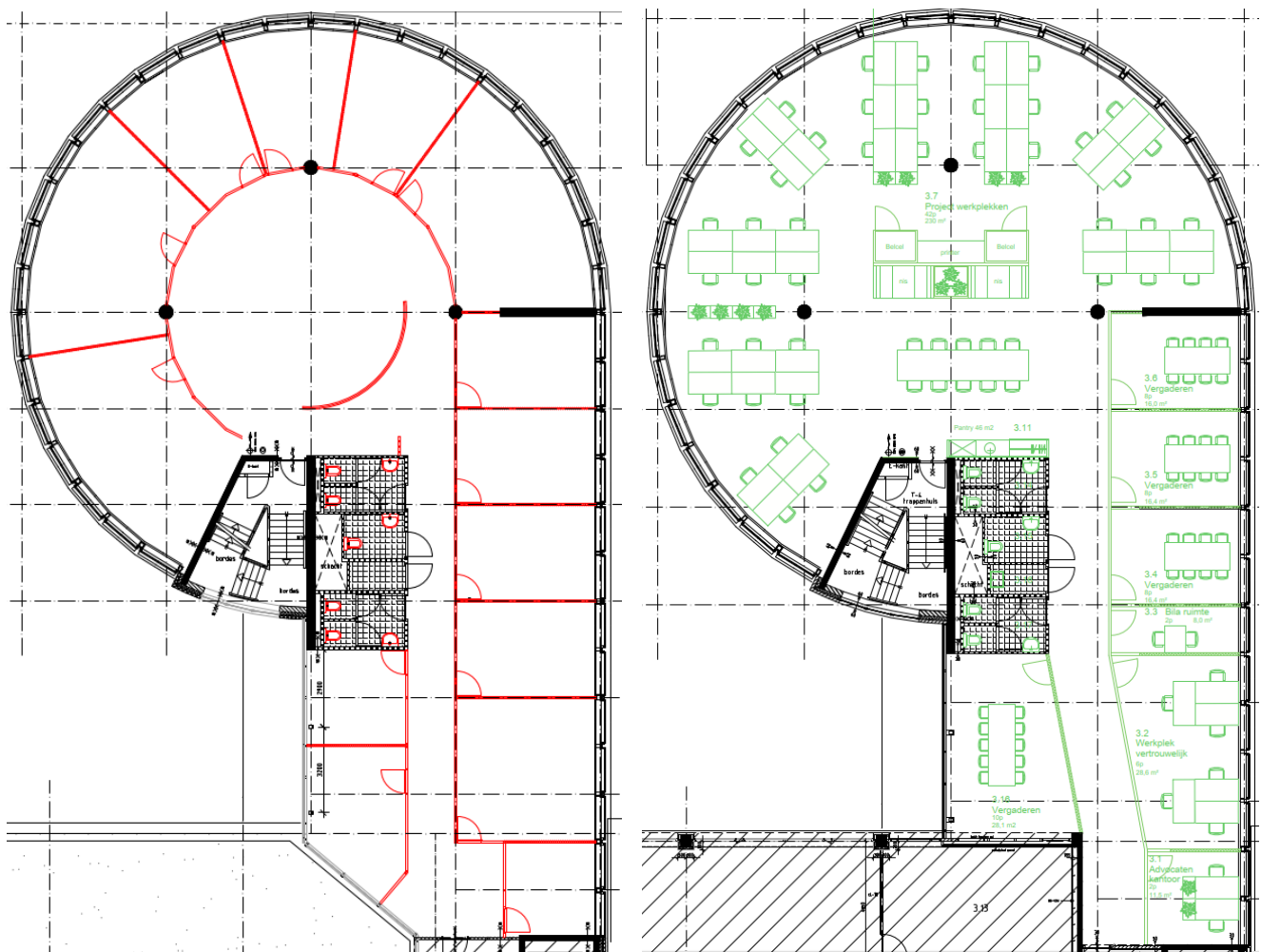
## 7.8 Elektra installaties – leveringen en werkzaamheden

- Ontwerpen en realiseren van een nieuwe elektrotechnische installatie, geschikt voor de bestaande inrichting en ruimtefuncties. De installatie moet zo universeel mogelijk worden uitgevoerd om zo eenvoudig mogelijk aanpasbaar te zijn bij toekomstige renovatie of herindeling.
- Ontwerpen en realiseren van een potentiaalvereffeningsinstallatie, teneinde te voldoen aan de geldende veiligheidsnormen en spanningsverschillen tussen geleidende delen te voorkomen. In de huidige situatie ontbreekt deze installatie.
- Ontwerpen en realiseren van een nieuwe verlichtings- en noodverlichtingsinstallatie, inclusief LED-armaturen, sensoren (aanwezigheid en lichtsterkte) en bediendschermen met koppeling met klimaatregeling en zonwering. De verlichtingsinstallatie moet worden geïntegreerd met het Helvar verlichtingssysteem.
- Ontwerpen en realiseren van een nieuwe datainfrastructuur op basis van Cat.6A databekabeling en WiFi-netwerk. Het ontwerp en uitvoering moeten worden gecoördineerd met de ICT-afdeling van HHSK.
- Aanpassing van de zonweringsinstallatie voor besturing via het weerstation en bediening per ruimte via de gecombineerde bediendisplays (klimaat, verlichting, zonwering).
- Aanpassen van de brandmeld- en ontruimingsinstallatie en vluchtwegaanduidingen aan de nieuwe ruimte-indeling en ruimtefuncties.
- Aanpassen van het toegangscontrolesysteem aan de nieuwe ruimte-indeling en ruimtefuncties.
- Ontwerpen en realiseren van MIVA-alarmering in de mindervalidetoilet.
- De nieuwe en gewijzigde installaties volledig testen, indien vereist keuren/certificeren, inregelen, in bedrijf stellen en bedrijfsvaardig opleveren.

## 8 Carrousel 3e verdieping

### Algemeen:

- De kantoor- en werkruimten van de 3<sup>e</sup> verdieping van het bouwdeel Carrousel moeten geheel nieuw worden ingedeeld en vernieuwd, inclusief pantry, plafonds, wanden en vloerbedekking.
- Het te renoveren bouwdeel moet worden uitgevoerd in dezelfde look & feel, materialisatie en kleurstelling als het reeds gerenoveerde deel, zodat een uniforme en consistente uitstraling ontstaat.
- Uit de archiefruimte moet de gehele archiefinrichting worden verwijderd. Deze ruimte moet geschikt worden gemaakt voor functionele ruimten.
- De toiletruimten moeten worden gerenoveerd (basisuitvoering).
- Alle technische installaties moeten worden vervangen, aangepast c.q. uitgebreid.



*Carrousel 3<sup>e</sup> verdieping bestaand/sloop (links) en nieuwe indeling (rechts)*

## 8.1 Bouwkundig - Sloopwerkzaamheden

- Demonteren, verwijderen en duurzaam afvoeren van de binnenwanden en deuren, zoals aangegeven op de slooptekeningen.
- Demonteren, verwijderen en duurzaam afvoeren van het plafond in kantoorruimten.
- Verwijderen en duurzaam afvoeren van de vloerbedekking van de kantoorruimten en het schoon afwerken van de vloer.
- Verwijderen en duurzaam afvoeren van de bestaande plafonds, wandbekleding, vloerbekleding uit de toiletruimten.
- Leeg en schoon maken van de 3<sup>e</sup> verdieping Carrousel t.b.v. de werkzaamheden en nieuwe inrichting.

## 8.2 Meubilair - sloopwerkzaamheden

- Verwijderen, markeren en opslaan van alle losse meubilair en (wand)decoraties.

## 8.3 Klimaatinstallaties - sloopwerkzaamheden

- Demonteren, verwijderen en duurzaam afvoeren van de klimaatinstallaties boven en in de plafonds in de kantoorruimten. De hoofdkanalen van de luchtbehandelingsinstallatie op de verdieping moeten behouden blijven voor het aansluiten van de nieuwe installaties.
- Demonteren, verwijderen en duurzaam afvoeren van de klimaatregelinstallaties in de kantoorruimten.
- Demonteren, verwijderen en duurzaam afvoeren van de brandslanghaspels en -kasten.
- Demonteren, verwijderen en duurzaam afvoeren van de sanitaire toestellen uit de toiletgroepen, MIVA toiletten, werkkasten en pantry's.

## 8.4 Elektra installaties - sloopwerkzaamheden

- Demonteren, verwijderen en duurzaam afvoeren van de elektrotechnische installatie, inclusief onderverdeelinrichting en afgaande leidingen, databekabeling, verlichtingsarmaturen, sensoren e.d.. Materialen die voor hergebruik geschikt zijn markeren en opslaan.

## 8.5 Bouwkundig – leveringen en werkzaamheden

- Ontwerpen en realiseren van de definitieve ruimteindelingen, inclusief alle bouwkundige voorzieningen voor nieuwe plafonds, wanden, deuren, vloerbedekking enz.
- Ontwerpen en reliseren van de volgende ruimten, inclusief inrichting en voorzieningen:
  - Projectwerkuimte;
  - Vergaderruimten;
  - Werkplek vertrouwelijk;
  - Werkplek advocaten;
  - Bila ruimte;
- Renoveren van de sanitaire ruimten (vloeren, wanden, deuren, plafonds, sanitair).
- Renoveren van de pantry (afwerkingsniveau zoals de pantry 1<sup>e</sup> verdieping)

## 8.6 Meubilair – leveringen en werkzaamheden

- Ontwerpen en realiseren van de nieuwe inrichting van de ruimten.
- Beoordeling en maximaal hergebruik van bestaand meubilair.

## 8.7 Klimaatinstallaties – leveringen en werkzaamheden

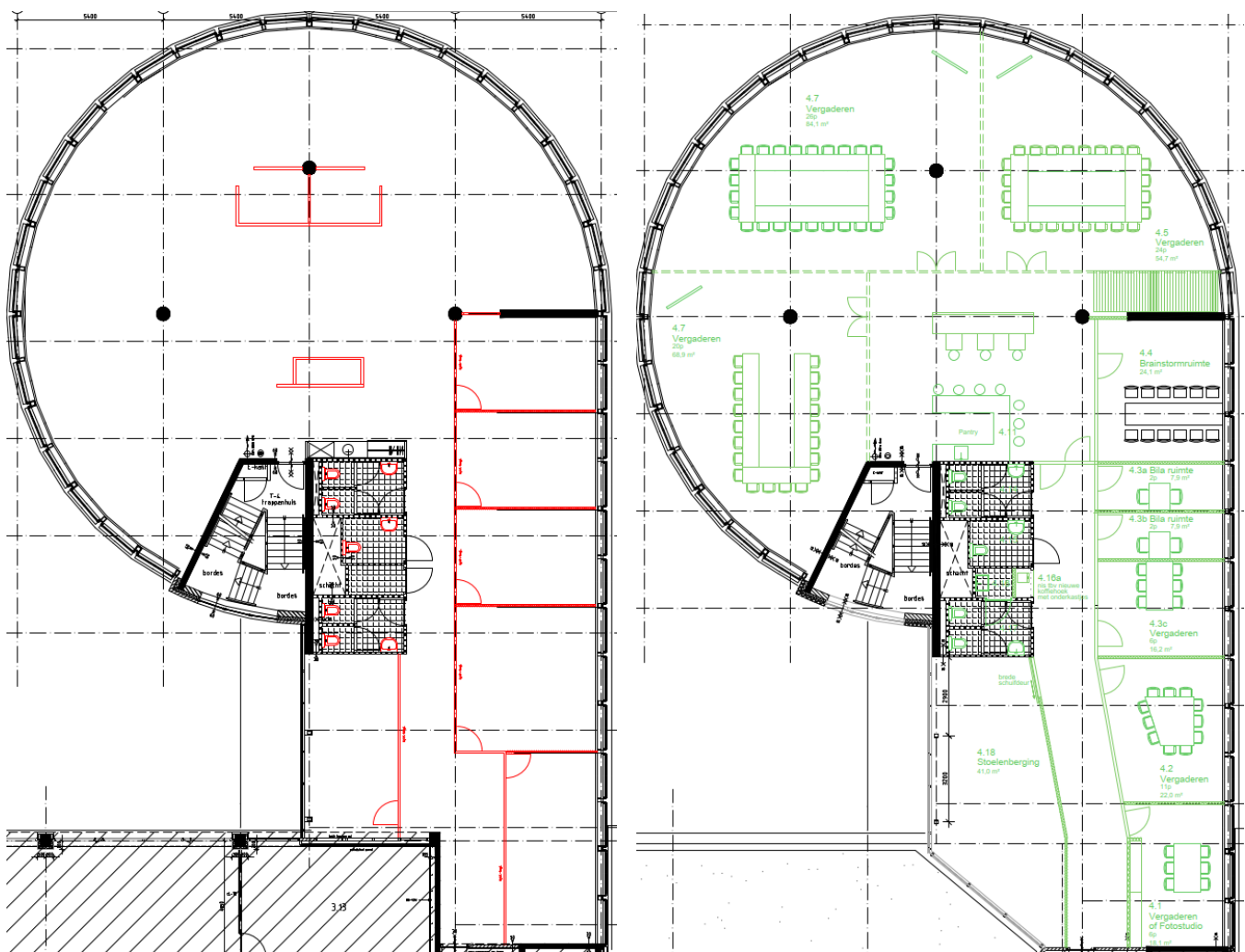
- Ontwerpen en realiseren van een klimaatstelsel voor de nieuwe ruimten en zones met alle bijbehorende voorzieningen. Het klimaatstelsel vergelijkbaar uitvoeren zoals op de begane grond en 1<sup>e</sup> etage. De centrale installaties voor luchtbehandeling, verwarming, koeling en regeling zijn hier al op voorbereid.
- Ontwerpen en realiseren een nieuwe klimaatregelinstallatie voor de nieuwe ruimten en zones, voorzien van gecombineerde bediening voor klimaat, verlichting en zonwering. Het regelsysteem moet worden geïntegreerd met het Priva regelsysteem van de centrale installaties en met het Priva gebouwbeheersysteem. De ruimtes moeten individueel regelbaar zijn. De ruimten met flexibele bezetting moeten regelbaar zijn op aanwezigheid, temperatuur en luchtkwaliteit.
- Ontwerpen en realiseren van nieuwe lokale warmtapwatervoorzieningen met alle bijbehorende voorzieningen voor de sanitaire ruimten en pantry.
- Ontwerpen en realiseren van nieuwe sanitaire voorzieningen en sanitaire toestellen met alle bijbehorende voorzieningen voor de sanitaire ruimten, pantry en kolfruimte.
- Ontwerpen en realiseren van nieuwe brandslanghaspels en -kasten (inbouw) incl. handbrandblussers, inclusief alle bijbehorende voorzieningen.
- De nieuwe en gewijzigde installaties volledig testen, indien vereist keuren/certificeren, inregelen, in bedrijf stellen en bedrijfsvaardig opleveren.

## 8.8 Elektra installaties – leveringen en werkzaamheden

- Ontwerpen en realiseren van een nieuwe elektrotechnische installatie, geschikt voor de nieuwe inrichting en ruimtefuncties. De installatie moet zo universeel mogelijk worden uitgevoerd om zo eenvoudig mogelijk aanpasbaar te zijn bij toekomstige herindelingen.
- Ontwerpen en realiseren van een potentiaalvereffeningsinstallatie, teneinde te voldoen aan de geldende veiligheidsnormen en spanningsverschillen tussen geleidende delen te voorkomen. In de huidige situatie ontbreekt deze installatie.
- Ontwerpen en realiseren van een nieuwe verlichtings- en noodverlichtingsinstallatie, inclusief LED-armaturen, sensoren (aanwezigheid en lichtsterkte) en bedienschermen met koppeling met klimaatregeling en zonwering. De verlichtingsinstallatie moet worden geïntegreerd met het Helvar verlichtingssysteem.
- Ontwerpen en realiseren van een nieuwe datainfrastructuur op basis van Cat.6A databekabeling en WiFi-netwerk. Het ontwerp en uitvoering moeten worden gecoördineerd met de ICT-afdeling van HHSK.
- Aanpassing van de zonweringsinstallatie voor besturing via het weerstation en bediening per ruimte via de gecombineerde bediendisplays (klimaat, verlichting, zonwering).
- Aanpassen van de brandmeld- en ontruimingsinstallatie en vluchtwegaanduidingen aan de nieuwe ruimte-indeling en ruimtefuncties.
- Aanpassen van het toegangscontrolesysteem aan de nieuwe ruimte-indeling en ruimtefuncties.
- Ontwerpen en realiseren van MIVA-alarmering in de mindervalidetoilet.
- De nieuwe en gewijzigde installaties volledig testen, indien vereist keuren/certificeren, inregelen, in bedrijf stellen en bedrijfsvaardig opleveren.

## 9 Carrousel 4e verdieping

- Zie Carrousel 3<sup>e</sup> verdieping.
- De Brainstormruimte 4.4 op de plattegrond moet worden ingericht zoals de huidige brainstormruimte in bouwdeel Fundament, waar de regieruimte voor de VV-zaal moet worden ingericht.
- In de cirkel moeten drie grote vergaderruimten worden gerealiseerd met een flexibele opstelling. Deze vergaderruimten moeten eenvoudig omgevormd kunnen worden tot één grote bijeenkomst ruimte. Hiervoor zijn in het voorontwerp een tweetal opties uitgewerkt. Eén van de opties is hieronder weergegeven.



*Carrousel 4<sup>e</sup> verdieping bestaand/sloop (links) en nieuwe indeling (rechts)*



## 9.1 Sloopwerkzaamheden

- Zie Carrousel 3<sup>e</sup> verdieping.

## 9.2 Leveringen en werkzaamheden

- Zie Carrousel 3<sup>e</sup> verdieping.
- Ruimeoverzicht volgens plattegrond 4<sup>e</sup> verdieping.
- Ontwerpen en realiseren van een flexibel en licht en eenvoudig bedienbaar flexibel wandsysteem voor de drie grote vergaderruimten.
- Ontwerpen en realiseren van een vloergootsysteem voor de benodigde elektra- en data-aansluitingen, benodigd voor de drie grote vergaderzalen. Hierdoor kunnen de vloeren vrij gehouden worden van losliggende bekabeling i.v.m. de bijeenkomstfunctie van deze ruimten.